

ธุรกิจร้านอาหารในกัมพูชาและโอกาสของผู้ประกอบการไทย

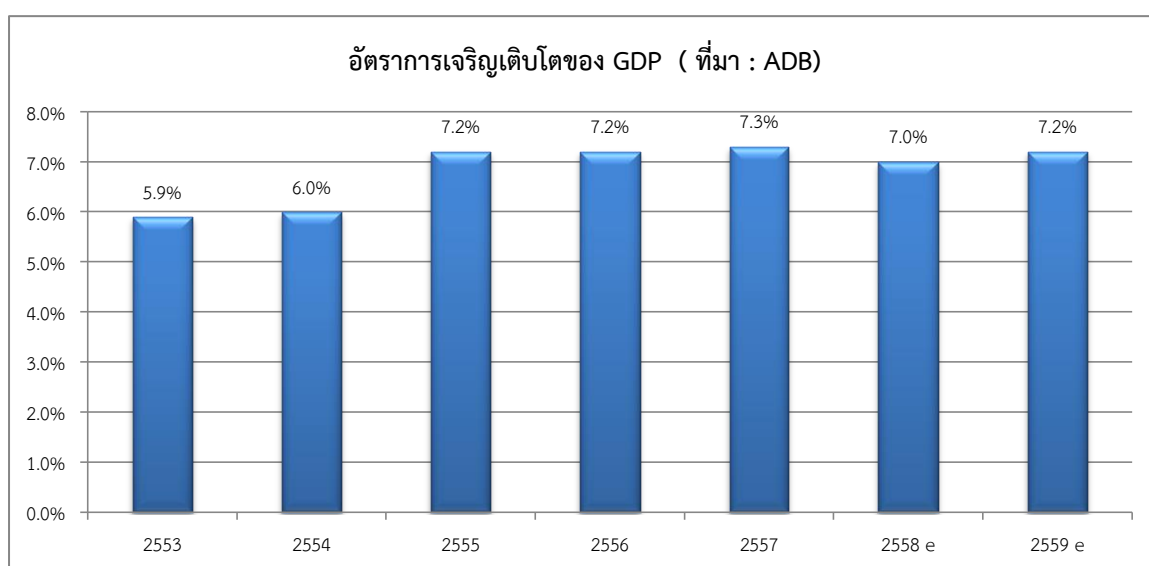
1. ภาพรวมทางเศรษฐกิจที่เกี่ยวข้อง

กัมพูชาอยู่ในช่วงเร่งรัดพัฒนาประเทศ ทำให้เศรษฐกิจขยายตัวอย่างรวดเร็วเฉลี่ยร้อยละ 7 ในช่วง 5 ปีที่ผ่านมา และคาดว่าจะเติบโตไม่ต่ำกว่า 7% ในอีกหลายปีข้างหน้า จนสามารถพัฒนาเป็นประเทศที่มีรายได้อยู่ในระดับ Lower Middle Income ภายในปี 2558-2559 โดยมีปัจจัยสำคัญจากการพัฒนาด้านพลังงาน สาธารณูปโภคพื้นฐาน ความสามารถในการแข่งขัน การอำนวยความสะดวกทางการค้า บรรยากาศในการลงทุนขณะที่อัตราเงินเฟ้อคาดการณ์ว่าจะอยู่ที่ประมาณ 3-4 % ต่อปี

การลงทุนจากต่างประเทศยังคงเพิ่มขึ้นต่อเนื่อง เพราะมีการย้ายและขยายฐานการผลิตจาก ประเทศไทย จีน และเวียดนาม รวมทั้งการลงทุนจากญี่ปุ่นและเกาหลีใต้ ซึ่งมีปัจจัยหลักมาจากอัตราค่าจ้างและสิทธิประโยชน์ทางภาษีที่ได้รับ นอกจากนี้กัมพูชายังได้รับความช่วยเหลือจำนวนมากจากนานาชาติทั่วโลกในการพัฒนาประเทศ

ข้อมูลจากกระทรวงแผนงาน ในปี 2558 ระบุว่า กัมพูชามีจำนวนประชากรทั้งประเทศประมาณ 15.3 ล้านคน เพิ่มขึ้น 11% จากปีที่ผ่านมา โดยเป็นประชากรที่อาศัยอยู่ในกรุงพนมเปญ 1.4 ล้านคน ขณะที่ ADB คาดการณ์ว่า GDP ของกัมพูชาจะขยายตัวในอัตรา 7% ในปีนี้ และ 7.2% ในปีหน้า

เงินลงทุนจากต่างประเทศ (FDI) ในไตรมาสแรกของปี 2558 มีจำนวน 2,872 ล้านดอลลาร์สหรัฐฯ เพิ่มขึ้นประมาณ 5 เท่า จากช่วงเดียวกันในปี 2557 ที่มีเงินลงทุนจากต่างชาติ 446 ล้านดอลลาร์สหรัฐฯ ขณะที่นักท่องเที่ยวในช่วง 6 เดือนแรก มีจำนวน 2.3 ล้านคน เพิ่มขึ้น 4.6% จากช่วงเดียวกันในปี 2557



อุตสาหกรรม F&B เป็นปัจจัยหนึ่งที่ส่งเสริมระบบเศรษฐกิจของประเทศกัมพูชา สร้างงานให้คนในชาติได้กว่า 15,000 คน โดยในปี 2553 มีการใช้จ่ายใช้สอยสำหรับค่าอาหารในกรุงพนมเปญ 744 ล้านดอลลาร์ฯ โดยมีการบริโภค Fast Food อยู่ที่ปีละ 40 ล้านดอลลาร์ฯ

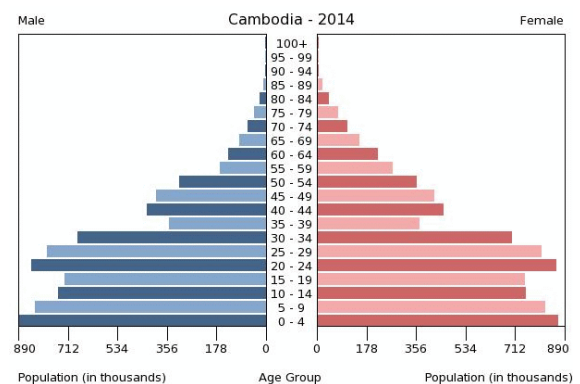
กระทรวงการท่องเที่ยวและกีฬาพบว่า ปัจจุบันมีร้านอาหารที่ผ่านการจดทะเบียนสูงถึง 900 กว่าแห่ง ซึ่งยังไม่รวมร้านอาหารที่จัดตั้งโดยไม่ได้จดทะเบียนอีกเป็นจำนวนมาก ทำให้ไม่สามารถระบุจำนวนร้านอาหารในกรุงเทพมหานครที่แท้จริงได้ โดยข้อมูลจาก Tripadvisor.com แนะนำร้านอาหารในกรุงเทพมหานครจำนวน 566 แห่ง โดยเป็นอาหารเอเชีย 209 แห่ง อาหารอเมริกัน 39 แห่ง เบเกอรี่ 14 แห่ง ในขณะที่ Yellow Pages มีรายชื่อร้านอาหารอยู่ถึง 1,762 ในกรุงเทพมหานคร และ 2,990 ทั่วประเทศ

2. แนวโน้มความต้องการ และการเติบโตของร้านอาหารและแฟรนไชส์

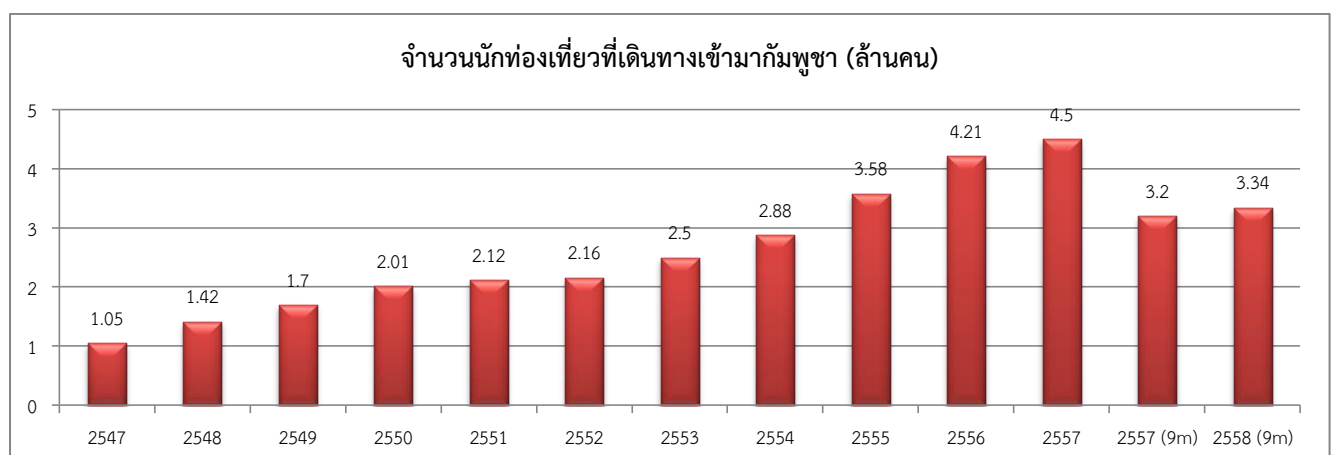
เนื่องจากสัดส่วนประชากรช่วงวัยรุ่น-วัยทำงานเพิ่มสูงขึ้น ส่งผลให้กลุ่มผู้มีรายได้มากขึ้น ประกอบกับจำนวนนักท่องเที่ยวที่เพิ่มขึ้นทุกปี ทำให้เกิดร้านอาหารขึ้นในประเทศนี้มากมาย

การขยายตัวของอุตสาหกรรมร้านอาหารในพมเปญเกิดจากการเพิ่มขึ้นของประชากรที่มีรายได้ระดับกลาง (Middle Class Population) ได้แก่ พนักงานบริษัท โดยประมาณร้อยละ 13 มีรายได้ระหว่าง 601-1,000 ดอลลาร์ฯ ต่อเดือน และร้อยละ 6 มีรายได้ระหว่าง 1,001-2,000 ดอลลาร์ฯ ต่อเดือน ซึ่งหมายถึงกำลังซื้อที่มากขึ้นตามลำดับ จะเห็นหลักฐานได้จากอัตราการใช้จ่ายที่อาคารและอสังหาริมทรัพย์ เพื่อลงทุนประกอบธุรกิจร้านอาหารที่เพิ่มขึ้น

ในปี 2557 ประชากรที่มีอายุระหว่าง 15-54 คิดเป็นร้อยละ 59 ของประชากรทั้งหมด คนกลุ่มนี้ไม่เพียงเป็นแรงขับเคลื่อนทางเศรษฐกิจ แต่ยังเป็นปัจจัยเสริมการขยายตัวของอุตสาหกรรมร้านอาหารในพมเปญ เนื่องจากคนกลุ่มนี้รับเอาวัฒนธรรมตะวันตกและวิถีชีวิตสมัยใหม่เข้ามาอย่างรวดเร็ว



ปัจจุบัน ผลสำรวจพบว่าประชากรในกัมพูชามีการใช้จ่ายเพื่อบริโภคอาหารและเครื่องดื่มคิดเป็นร้อยละ 50 ของการใช้จ่ายทั้งหมด ทั้งนี้การเพิ่มขึ้นของนักท่องเที่ยวในกัมพูชาเป็นอีกปัจจัยหลักอีกหนึ่งที่ส่งเสริมการขยายตัวของธุรกิจร้านอาหาร โดยในปี 2557 มีนักท่องเที่ยวเยือนกัมพูชากว่า 4.5 ล้านคน จึงเป็นที่คาดกันว่าภายในปี 2020 อุตสาหกรรมร้านอาหารจำเป็นต้องมีร้านอาหารกว่า 2,000-2,500 แห่งเพื่อรองรับนักท่องเที่ยวกว่า 7 ล้านคน



สำหรับธุรกิจร้านแฟรนไชส์ เริ่มเป็นที่นิยมและรู้จักมากขึ้น นับตั้งแต่ปี 2547 ซึ่ง Express Food Group จำกัด (EFG) บริษัทต่างชาติ ซึ่งเป็นผู้นำทางด้านธุรกิจแฟรนไชส์ร้านอาหาร ได้นำ Brand ร้านอาหารแฟรนไชส์ชั้นนำจากต่างประเทศเข้ามา จนปัจจุบัน EFG มีสาขาของร้านแฟรนไชส์รวม 40 สาขา ในกรุงเทพมหานคร เสียมเรียบ พระตะบอง สีหนุวิลล์ และตาขมา ประกอบด้วย The Pizza Company จากไทย (16 สาขา) Swensen's (7 สาขา) และ Dairy Queen (6 สาขา) จากอเมริกา Costa Coffee (6 สาขา) จาก UK และ BBQ Chicken (5 สาขา) จากเกาหลีใต้



ขณะที่ CBM Corporation Co., Ltd. ผู้นำด้านธุรกิจร้านอาหาร แฟรนไชส์ของกัมพูชา ก็ได้สร้าง Brand ร้านอาหารของตัวเองขึ้น เช่น BB World ที่ย่อมาจาก Big Burger World (5 สาขา) ร้าน Pizza World (5 สาขา) ร้าน T&C Café (14 สาขา) รวมทั้งมีการนำเข้าแฟรนไชส์จากต่างประเทศ อีกหลายแบรนด์ ได้แก่ Tous Les Jours (7 สาขา) Lotteria (4 สาขา) และ Kyochon (1 สาขา) จากเกาหลีใต้ The Asian Kitchen (2 สาขา) จากสิงคโปร์ Domino's Pizza (4 สาขา) จากอเมริกา



นอกจากนี้ยังมีร้านอาหาร ร้านเบเกอรี่ ร้านกาแฟ แฟรนไชส์อีกมากมายจากต่างประเทศ ทั้งรายเล็กและรายใหญ่ที่เข้าสู่ตลาดกัมพูชา ตามกระแสนิยมและความต้องการของผู้บริโภคที่เพิ่มขึ้น อาทิ Yoshinoya, Bonchon, KFC, Fat Boy Burger, My Burger Lab, Burger King, Bread Talk, Big Apple Donut, ChaTime, KOI



Brown Coffee เป็นอีกหนึ่งแบรนด์ร้านกาแฟและเบเกอรี่ชั้นนำของกัมพูชาที่นำจับตามอง Brown Coffee เป็นร้านกาแฟแบรนด์ท้องถิ่นซึ่งก่อตั้งขึ้นเมื่อปี 2552 และเปิดดำเนินการสาขาแรกในปี 2553 โดยในปัจจุบัน Brown Coffee มีสาขาทั้งหมด 10 สาขาในกรุงพนมเปญ เริ่มแรกนั้น Brown มุ่งเน้นที่จะให้บริการกับกลุ่มคนต่างชาติซึ่งมาทำงานในกัมพูชา



ซึ่งเจ้าของได้แนวคิดจากประสบการณ์ระหว่างการไปศึกษาที่ออสเตรเลียและอเมริกา อย่างไรก็ตามจำนวนคนกัมพูชาที่จบการศึกษาจากประเทศเหล่านี้เริ่มกลับมาอยู่อาศัยในกัมพูชา ประกอบกับกลุ่มชนชั้นกลางที่เพิ่มขึ้น จึงส่งผลให้ร้าน Brown ได้รับความนิยมจากคนท้องถิ่นมากกว่าที่คาดการณ์ไว้ จนทำให้มีนักธุรกิจท้องถิ่นและต่างชาติให้ความสนใจติดต่อขอซื้อแฟรนไชส์เป็นจำนวนมาก อย่างไรก็ตามปัจจุบัน Brown ยังไม่มีการเปิดขายแฟรนไชส์แต่อย่างใด

และล่าสุดเมื่อเดือนสิงหาคม 2558 STARBUCKS COFFEE ร้านกาแฟชื่อดังจากอเมริกา ได้ประกาศอย่างเป็นทางการในเว็บไซต์ว่า สตาร์บัคส์ เตรียมเปิดร้านอย่างเป็นทางการแห่งแรกในกัมพูชาภายในสิ้นปี 2558 ซึ่งจะตั้งอยู่ในสนามบินนานาชาติพนมเปญ หลังจากนั้นจะเปิดดำเนินการแห่งที่สองบริเวณใจกลางกรุงพนมเปญ ภายในสิ้นปี 2559



สำหรับร้านอาหารไทยนั้น ปัจจุบันมีร้านอาหารไทยในกรุงพนมเปญ ประมาณ 20 ร้าน และประมาณ 40 ร้านทั่วประเทศกัมพูชา ขณะที่ร้านอาหารท้องถิ่นหลายแห่งก็มักจะมีเมนูอาหารไทยไว้ให้บริการกับลูกค้าแสดงให้เห็นถึงความนิยมของอาหารไทย ร้านอาหารไทยในกัมพูชาส่วนมากเป็นร้านอาหารที่ตั้งขึ้นใหม่โดยนักลงทุนไทยที่เข้ามาดำเนินธุรกิจกัมพูชา มีเพียงไม่กี่แห่งที่เป็นการขยายสาขาหรือนำแบรนด์มาจากประเทศไทย เช่น S&P, Black Canyon และ Tum Mour รวมถึง ก๋วยเตี๋ยวเรืออนุสาวรีย์

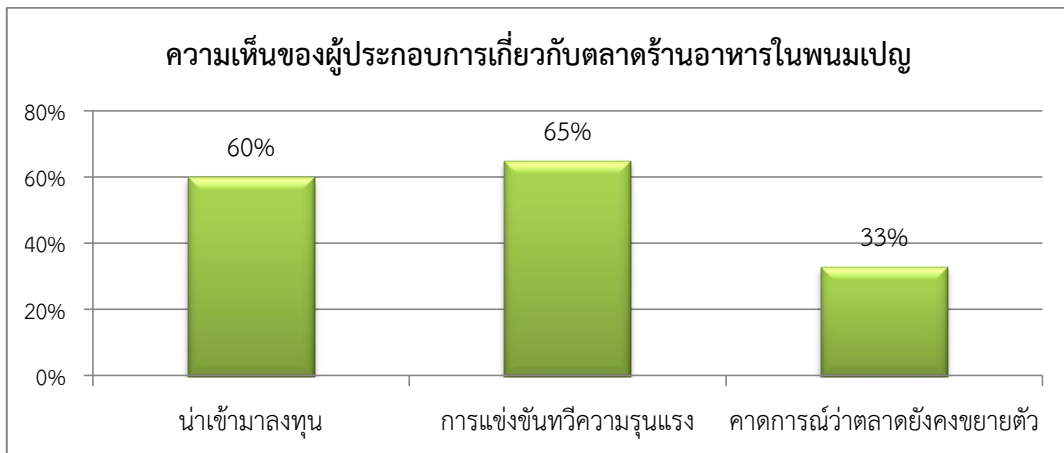
อีกปัจจัยหนึ่งที่สะท้อนให้เห็นถึงการเติบโตของร้านอาหารก็คือ การเพิ่มขึ้นอย่างต่อเนื่องสำหรับพื้นที่ให้เช่าเพื่อทำการค้า โดยในปี 2558 มีพื้นที่ให้เช่าประมาณ 370,000 ตร.ม จากจำนวนอาคารทั้งหมด 14 แห่ง เพิ่มจาก 350,000 ตร.ม. ในปีก่อน คาดว่าในปี 2561 จะมีพื้นที่เพิ่มขึ้นเป็น 900,000 ตร.ม. จากจำนวน 27 โครงการ



3. โอกาสทางธุรกิจและช่องทางในการเข้าสู่ตลาด

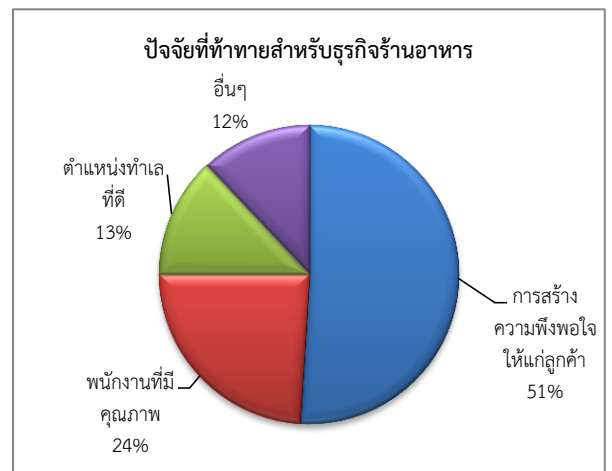
➤ โอกาสทางธุรกิจ

จากบทความ "Restaurant Leader Survey in Phnom Penh 2014" ซึ่งเป็นการสำรวจจากร้านอาหารและภัตตาคารชั้นนำกว่า 150 แห่งทั่วกรุงพนมเปญ พบว่าร้อยละ 60 ของห้างร้านดังกล่าวเห็นว่าปัจจุบัน ยังคงมีความน่าสนใจที่จะเข้ามาลงทุนในธุรกิจร้านอาหารในกรุงพนมเปญ ขณะเดียวกันร้อยละ 65 ของเจ้าของร้านอาหารเห็นว่าการแข่งขันในตลาดนี้ทวีความรุนแรงมากขึ้น เนื่องจากการลงทุนเปิดกิจการโดยชาวต่างชาติมากขึ้น ส่วนอีกร้อยละ 33 คิดว่าในปีหน้าตลาดจะขยายตัวได้อีก



ธุรกิจร้านอาหารเป็นธุรกิจที่ต้องใช้ประสบการณ์ ความเชี่ยวชาญในการบริหารจัดการ การทำการตลาด และใช้เวลาในการสร้างแบรนด์ให้เป็นที่รู้จัก ขณะที่นักธุรกิจกัมพูชาส่วนมากยังขาดประสบการณ์ ความรู้ความสามารถ ในเรื่องดังกล่าว ดังนั้นเพื่อตอบสนองความต้องการร้านอาหารที่เพิ่มขึ้น กัมพูชาต้องอาศัยการเข้ามาลงทุนของต่างชาติ การซื้อแฟรนไชส์ของร้านอาหารที่มีชื่อเสียงมาบริหารจัดการ หรือการร่วมทุนกับชาวต่างชาติที่มีประสบการณ์ และมีความเชี่ยวชาญในธุรกิจร้านอาหาร

ในตลาดร้านอาหารซึ่งกำลังขยายตัวและมีการแข่งขันที่สูงขึ้น มีจำนวนร้อยละ 51 ของเจ้าของร้านอาหารเชื่อว่าปัจจัยที่ท้าทายที่สุดในการทำธุรกิจร้านอาหารคือการสร้างความพึงพอใจให้แก่ลูกค้า, ร้อยละ 24 ให้ความสำคัญเรื่องพนักงานที่มีคุณภาพ, ร้อยละ 13 เน้นเรื่องตำแหน่งทำเลที่ดี ทั้งนี้ พบว่า ร้อยละ 36 มีแผนจะขยายร้านสาขาใหม่แล้วภายใน 1-3 ปีหน้า



➤ มาตรการส่งเสริมของรัฐบาล

- 1) มาตรฐานความสะอาดและสุขอนามัย

เพื่อเป็นการยกระดับคุณภาพของร้านอาหารในประเทศ รัฐบาลกัมพูชาโดยกระทรวงสาธารณสุขได้ออกประกาศเรื่องมาตรฐานความสะอาดและสุขอนามัยเพื่อให้เกิดความเชื่อมั่นในคุณภาพของอาหารตั้งแต่การผลิตจากหน้าฟาร์มถึงโต๊ะอาหาร ซึ่งร้านอาหารที่จะตั้งขึ้นใหม่จำเป็นต้องได้รับใบรับรองด้านความสะอาดและปลอดภัยของอาหาร (Hygiene and Food Safety Certificate) จากกระทรวงสาธารณสุข ซึ่งได้แบ่งเกรดตามคุณภาพของร้านอาหารไว้ 3 ระดับคือ A, B และ C อย่างไรก็ตาม ตามแผนระยะสั้น รัฐบาลจะจัดการฝึกอบรมให้กับผู้ประกอบการและแรงงานร้านอาหารก่อนที่จะเปิดร้านใหม่

2) โครงการ ASEAN Tourism Skill Passport

เพื่อเป็นการส่งเสริมการท่องเที่ยว รัฐบาลกัมพูชามีแนวคิดก้าวหน้าเหนือบรรดาประเทศอาเซียน โดยการจัดทำ ASEAN Tourism Skill Passport ซึ่งเป็นใบผ่านทางวิชาชีพที่จะบันทึกประสบการณ์การทำงานหรือประวัติการผ่านหลักสูตรต่างๆ สำหรับชาวกัมพูชาที่ทำงานเกี่ยวกับด้านการท่องเที่ยวรวมทั้งร้านอาหาร ซึ่งสามารถนำ Passport ดังกล่าวไปใช้สมัครงานในประเทศอาเซียนอื่นๆ ได้ภายใต้คำรับรอง "ASEAN Tourism Professional" ซึ่งต้องได้รับการทดสอบ/สัมภาษณ์จาก Secretariat of the National Committee for Tourism Professional (NCTP) ก่อน

รายชื่อของผู้ที่ได้ Passport ดังกล่าวจะถูกบันทึกไว้ในฐานข้อมูลของภูมิภาคอาเซียนภายใต้กรอบ ASEAN Mutual Recognition Arrangements ซึ่งรัฐมนตรีกระทรวงสาธารณสุขของประเทศอาเซียนได้ร่วมลงนามแล้ว ทั้งนี้คาดว่า ASEAN Tourism Skill Passport จะเริ่มนำมาใช้ปลายปี 2557 นี้

➤ ช่องทางในการเข้าสู่ตลาดกัมพูชา

สำหรับผู้ประกอบการไทยที่สนใจเข้ามาลงทุน กิจการร้านอาหารในกัมพูชานั้น มีวิธีการและข้อแนะนำ ดังนี้

- 1.) ผู้ประกอบการควรเริ่มต้นโดยการศึกษาหาข้อมูลเบื้องต้นที่เกี่ยวข้องกับธุรกิจประเภทนั้นด้วยตัวเอง จากแหล่งข้อมูลที่เกี่ยวข้อง เช่น <http://ditp.go.th> เว็บไซต์กรมส่งเสริมการค้าระหว่างประเทศ <http://www.cambodiainvestment.gov.kh/> เว็บไซต์หน่วยงานส่งเสริมการลงทุนของกัมพูชา หรือจากบทความ เว็บไซต์ หนังสือ คู่มือ และแหล่งข้อมูลอื่นๆ รวมถึงพูดคุยกับบุคคล บริษัท หรือหน่วยงานที่มีความรู้และประสบการณ์เกี่ยวกับธุรกิจประเภทนั้นๆ ในประเทศกัมพูชา
- 2.) ตรวจสอบความถูกต้องของข้อมูลพร้อมทั้งสอบถามและขอคำแนะนำเพิ่มเติมจาก สำนักงานส่งเสริมการค้าระหว่างประเทศ และศูนย์ AEC Business Support Center ประเทศกัมพูชา หรือหน่วยงานที่เกี่ยวข้อง เพื่อวางแผนเดินทางมาสำรวจสภาพที่แท้จริงของประเทศกัมพูชาด้วยตนเอง
- 3.) เดินทางมาสำรวจตลาดในกัมพูชา ทำการนัดหมายเข้าพบหน่วยงาน บริษัทหรือบุคคลที่เกี่ยวข้อง เพื่อสอบถามข้อมูลและแสวงหาโอกาสทางธุรกิจ โดยอาจให้ทางสำนักงานส่งเสริมการค้าระหว่าง

ประเทศ และศูนย์ AEC Business Support Center ประเทศกัมพูชาแนะนำหรือดำเนินการนัดหมายให้ ควรเดินทางมาในช่วงที่มีงานแสดงสินค้าหรือกิจกรรมทางธุรกิจที่เกี่ยวข้อง เพื่อเข้าร่วมออกงาน หรือสังเกตการณ์ และสร้างสัมพันธ์กับบริษัทหรือผู้ประกอบการในประเทศกัมพูชา ทั้งนี้ อาจต้องมีการเดินทางมาหลายครั้งเพื่อเก็บข้อมูลให้ครบถ้วนและรอบด้านมากที่สุด

- 4.) รวบรวมข้อมูลทั้งหมด วิเคราะห์ประเมินศักยภาพของประเทศกัมพูชา และศักยภาพของบริษัท เพื่อวางแผนว่าควรจะเริ่มต้นธุรกิจอย่างไร เนื่องจากร้านอาหารแต่ละร้านมีลักษณะ หรือแผนธุรกิจแตกต่างกัน

➤ รูปแบบในการทำธุรกิจ

รูปแบบการทำธุรกิจร้านอาหารในกัมพูชา อาจแบ่งได้เป็น 3 ลักษณะ ดังนี้

- 1) **ดำเนินการกิจการเอง 100%** - การเข้ามาลงทุนและดำเนินการกิจการเอง 100% เป็นวิธีที่เหมาะสมสำหรับร้านที่ชื่อเสียง เพราะจะทำให้สามารถควบคุมการบริหารจัดการได้เต็มที่ และสามารถรักษาคุณภาพของสินค้าหรือบริการได้อย่างมีมาตรฐาน อย่างไรก็ตามวิธีนี้เป็นวิธีที่ใช้เงินลงทุนสูงและใช้เวลานานในการเตรียมการ โดยเฉพาะเรื่องของการจัดหาและฝึกอบรมบุคลากร เนื่องจากบริษัทจากไทยอาจจะยังไม่มีผู้เชี่ยวชาญเกี่ยวกับการทำธุรกิจในกัมพูชา ในอีกทางหนึ่งสำหรับร้านที่ไม่เป็นที่รู้จัก วิธีการนี้ก็เป็นหนึ่งในวิธีที่จะเข้ามาสร้างแบรนด์ให้เป็นที่รู้จัก เพื่อให้ นักธุรกิจท้องถิ่นเข้ามาติดต่อขอร่วมทุนหรือซื้อแฟรนไชส์ในลำดับต่อไป
- 2) **ร่วมลงทุนกับนักลงทุนท้องถิ่นตามสัดส่วนที่ตกลงกัน** - การร่วมลงทุนกับนักลงทุนท้องถิ่นที่เป็นหนึ่งในวิธีที่อาจช่วยลดต้นทุนการดำเนินการ ทั้งนี้หากได้ผู้ร่วมทุนที่มีศักยภาพ ก็จะสามารถเติมเต็มซึ่งกันและกัน และทำให้ธุรกิจประสบความสำเร็จได้รวดเร็วขึ้น อย่างไรก็ตามควรมีการตกลงทำสัญญาระบุรายละเอียดให้ชัดเจนและรัดกุม เพื่อไม่ให้เกิดปัญหาในอนาคต
- 3) **ขายแฟรนไชส์ให้กับนักลงทุนท้องถิ่น** - การขายแฟรนไชส์ เป็นวิธีการที่ช่วยประหยัด ต้นทุนและเวลาในการขยายธุรกิจได้ดี อย่างไรก็ตามหากเงื่อนไขแฟรนไชส์มีความซับซ้อน หรือมีการบริหารจัดการที่ยุ่งยาก อาจทำให้ผู้ซื้อแฟรนไชส์ในกัมพูชาไม่สามารถทำตามได้และทำให้ชื่อแบรนด์เสียหายในท้ายที่สุด ดังนั้นควรมีการเข้ามาศึกษารายละเอียดต่างๆให้รอบครอบ เพื่อให้สามารถกำหนดรูปแบบและเงื่อนไขของแฟรนไชส์ให้มีความเหมาะสมกับการลงทุนในกัมพูชาให้มากที่สุด

➤ การเลือกทำเลที่ตั้งของร้านอาหาร

ทำเลที่ตั้งของร้านอาหารนั้น นับเป็นปัจจัยหลักที่ส่งผลต่อความสำเร็จของร้านอาหาร ซึ่งปัจจุบันสามารถจำแนก ลักษณะของที่ตั้งร้านอาหารได้เป็น 2 ลักษณะ คือ (1) ตั้งอยู่ในห้างสรรพสินค้า (2) Stand Alone ตามชุมชนหรือย่านการค้า ซึ่งทั้งสองลักษณะ มีข้อดีข้อเสียที่ควรพิจารณาแตกต่างกันไป

- 1) การตั้งร้าน **อยู่ในห้างสรรพสินค้า** มีข้อดีในเรื่องของสิ่งอำนวยความสะดวกที่ครบครัน มีผู้คนสัญจรไปมาจำนวนมาก แต่อย่างไรก็ตาม ห้างสรรพสินค้าจะมาพร้อมกับค่าเช่าพื้นที่และค่าใช้จ่ายส่วนกลางที่ค่อนข้างสูง รวมถึงการที่ต้องอยู่ภายใต้กฎระเบียบต่างๆ ของห้างสรรพสินค้าซึ่งจำกัดอิสระในการดำเนินกิจกรรมต่างๆ ของทางร้านเพื่อการส่งเสริมการขายหรือทำการตลาด
- 2) การตั้งร้าน **Stand Alone** นั้น จะทำให้มีอิสระในการดำเนินกิจการต่างๆ แต่ต้องใช้งบลงทุนในการพัฒนาพื้นที่และสิ่งอำนวยความสะดวกโดยรอบค่อนข้างมาก และต้องดำเนินการศึกษาศักยภาพของพื้นที่นั้นๆ ด้วยตนเอง

ตัวอย่างจาก AEON Mall พนมเปญ ซึ่งเป็นห้างสรรพสินค้าขนาดใหญ่แบบครบวงจรแห่งแรกของกัมพูชา หลังจากที่เปิดดำเนินการได้ 1 ปี ในเดือนกรกฎาคม 2558 ที่ผ่านมา ซึ่งมีรายงานว่ามียอดลูกค้ามากกว่า 15 ล้านคน หมุนเวียน ตลอดทั้งปี โดยแม้ว่าจะมีลูกค้าจำนวนมากแต่ร้านค้ามากกว่า 10 ร้าน ก็มีเหตุต้องปิดตัวไป เนื่องจากไม่สามารถแบกรับค่าเช่าที่ค่อนข้างสูงได้ ประกอบกับสินค้ามีราคาแพงและไม่ตรงตามความต้องการ



ของผู้บริโภค ทั้งนี้เป็นที่น่าสังเกตว่าร้านที่ประสบความสำเร็จ จากการตั้งอยู่แบบ Stand Alone ภายนอกห้างสรรพสินค้า กลับต้องปิดตัวลงเมื่อเข้าไปอยู่ใน AEON Mall เช่น ร้าน Fox Wine & Bistro และร้าน Khema ซึ่งทั้งสองร้านอยู่ในกลุ่มบริษัทชั้นนำที่ประกอบการร้านอาหารในกัมพูชา อย่างไรก็ตามร้านอาหารอีกจำนวนหนึ่งก็ได้รับการตอบรับและประสบความสำเร็จเป็นอย่างดี ดังนั้นผู้ลงทุนจึงควรเข้ามาศึกษาถึงปัจจัยที่ทำให้ร้านอาหารแต่ละร้านได้รับผลตอบรับที่แตกต่างกันออกไป

➤ ข้อแนะนำอื่นๆ เกี่ยวกับการทำธุรกิจร้านอาหารในกัมพูชา

การบริหารจัดการทรัพยากรบุคคล เป็นเรื่องที่มีความท้าทายมากในธุรกิจร้านอาหารของกัมพูชา พนักงานร้านอาหารมีอัตราการย้ายงานสูง เนื่องจากจำนวนร้านอาหารและสภาพการแข่งขันในตลาดแรงงาน ดังนั้นสิ่งที่สำคัญคือบริษัทต้องสร้างความรู้สึกเป็นเจ้าของและสร้างแรงจูงใจในการทำงานให้กับพนักงาน

ความรู้และทักษะในการทำงาน รวมถึงมาตรฐานในการให้บริการเป็นสิ่งสำคัญสำหรับการทำธุรกิจร้านอาหาร พนักงานทุกคนจะต้องได้รับการฝึกอบรมอย่างเพียงพอ และต้องนำระบบการบริหารจัดการร้านอาหารที่มีความเป็นมืออาชีพมาใช้อย่างจริงจัง เพื่อรักษามาตรฐานของการให้บริการ

การกระจายงานและความรับผิดชอบ มีความสำคัญอย่างมาก โดยเฉพาะเมื่อธุรกิจมีการขยายตัวจนทำให้เจ้าของไม่สามารถดูแลกิจการทั้งหมดได้ด้วยตนเอง ดังนั้นเจ้าของธุรกิจจึงต้องสรรหาบุคลากรที่มีความรู้ความสามารถ และไว้ใจได้ มาช่วยดูแลกิจการในแต่ละด้าน

4. ต้นทุนการทำธุรกิจ

1) ต้นทุนเกี่ยวกับที่ดิน สิ่งก่อสร้าง และอสังหาริมทรัพย์

ราคา/ค่าเช่า ที่ดิน

ประเภทที่ดิน	ราคา (USD/ตร.ม.)			(USD/ตร(เดือน/ม.	
	พนมเปญ	เสียมเรียบ	พระสีหนุ	ที่ตั้ง	ค่าเช่า
First Commercial	4,000-6,000	1,500-2,500	800-1,200	ถนนหลัก	10-8
Second Commercial	2,500-3,000	800-1,000	400-600	ถนนรอง	5-3
Third Commercial	1,000-1,500	300-500	200-300	แหล่งชุมชน	4-3
First Residential	1,800-2,500	300-500	300-500	นอกเมือง	1-0.2
Second Residential	800-1,200	150-200	150-200		
Third Residential Land	50-300	50-100	50-100		
Development Land	15-50	5-20	5-20		

ค่าเช่าสำนักงาน

บริเวณที่ตั้งสำนักงาน	ค่าเช่าเฉลี่ยต่อเดือน (USD /m ²)
Prime Areas	15-25
Secondary Area	8-13

ราคา/ค่าก่อสร้าง ค่าเช่าโรงงาน

ประเภท	ที่ตั้ง	ค่าเช่ารายเดือน (USD/ตร.ม.)	
		ค่าเช่ารายเดือน (USD/ตร.ม.)	ราคาค่าก่อสร้าง/ (USD.ม.ตร /)
โรงงานสร้างเสร็จ	Prime Areas	1.35-1.80	
	Other Areas	1.15-1.35	
สร้างโรงงานใหม่	ถนนหมายเลข 2	1.35-1.80	250-350
	Boeung Tompun ถนน 371	1.15-1.35	150-300
	ถนน Veng Sreng4 ,3 ถนนหมายเลข ,	1.0-1.5	70-150

ค่าเช่าคลังสินค้า

ที่ตั้ง	ค่าเช่าเฉลี่ย (USD/ตร.ม.)
เขตอุตสาหกรรม (ถนน Veng Sreng)	1.00
Boeung Tom Pun area	1.00-1.50
Chamkadong area	1.00-1.35
Cam Chao	1.00-1.50
Steng Meanchey	1.00-1.80

ราคา/ค่าเช่า ที่อยู่อาศัย

ระดับ	ราคา (USD/ตร.ม.)			
	จำนวนห้องนอน			
	1	2	3	4
Class A	1,600-1,400	2,800-2,000	3,500-3,000	4,500-4,000
Class B	1,200-700	1,500-1,000	2,500-1,800	3,000-2,800
ที่ตั้ง	ประเภท	พื้นที่	ราคาเช่าเฉลี่ยต่อเดือน(USD)	
Prime Area (Fully Furnished)	แบบสตูดิโอ	ม.ตร 45	800-500	
	1 ห้องนอน 1 / ห้องน้ำ	ม.ตร 70	1,000-600	

	1 / ห้องนอน 2ห้องน้ำ	.ม.ตร 110	1,500-1,000
	2 / ห้องนอน 2ห้องน้ำ	.ม.ตร 130-120	2,000-1,000
Commercial Area	ชั้นล่าง	มาตรฐาน 4x 16 m ² หรือ .ม.ตร 64	700-1,200
	ชั้นล่าง 1 ชั้น +		900-1,500
	ชั้นล่าง 3 ชั้น +		1,200-2,500
	ชั้น + 1ชั้น2		200-350
Around Market	ชั้นล่าง		800-1,500
	ชั้นล่าง 1 ชั้น +		1,000-1,700
	ชั้นล่าง 3 ชั้น +		1,300-2,600
	ชั้น + 1ชั้น2		200-350
Market Area	ชั้นล่าง		800-1,000
	ชั้นล่าง 1 ชั้น +		850-1,100
	ชั้นล่าง 3 ชั้น +		950-1,500
	ชั้น + 1ชั้น2		300-400
Residential – 1	ชั้นล่าง		400-500
	ชั้นล่าง 1 ชั้น +		450-550
	ชั้นล่าง 3 ชั้น +		650-850
	ชั้น + 1ชั้น2		350-450
Residential – 2	ชั้นล่าง	มาตรฐาน 4x 16 m ² หรือ .ม.ตร 64	300-400
	ชั้นล่าง +ชั้น 1	350-450	
	ชั้นล่าง 3 ชั้น +	400-550	
	ชั้น + 1ชั้น2	150-250	

2) ต้นทุนด้านสาธารณูปโภค

ค่าน้ำประปา

ประเภท		อัตราค่าน้ำ/ลบ.ม.	หน่วยงานรับผิดชอบ
เมืองพนมเปญ			
ที่พักอาศัย	ตั้งแต่ - 0 7 ลบ.ม.	550 เรียล.ม.ลบ/	Phnom Penh Water Supply Authority (PPWSA)
	ตั้งแต่ .ม.ลบ 15 - 8	770 เรียล.ม.ลบ/	
	ตั้งแต่ .ม.ลบ 50 - 16	1,010 เรียล.ม.ลบ/	
	มากกว่า .ม.ลบ 51	1,270 เรียล.ม.ลบ/	
สถาบันหรือชุมชน		1,030 เรียล.ม.ลบ/	
หน่วยงานธุรกิจหรืออุตสาหกรรม	ตั้งแต่ .ม.ลบ 100 - 0	950 เรียล.ม.ลบ/	
	ตั้งแต่ .ม.ลบ 200 - 101	1,150 เรียล.ม.ลบ/	
	ตั้งแต่ .ม.ลบ 500 - 201	1,350 เรียล.ม.ลบ/	
	มากกว่า .ม.ลบ 501	1,450 เรียล.ม.ลบ/	
เสียมเรียบ			
ที่พักอาศัย	ตั้งแต่ - 1 7 ลบ.ม.	1,100 เรียล.ม.ลบ/	Siem Reap Water Supply Authority
	ตั้งแต่ .ม.ลบ 15 - 8	1,500 เรียล.ม.ลบ/	

ประเภท	อัตราค่าน้ำ/ลบ.ม.	หน่วยงานรับผิดชอบ	
	ตั้งแต่ .ม.ลบ 30 – 16	1,800 เรียล.ม.ลบ/	
	มากกว่า .ม.ลบ 31	2,000 เรียล.ม.ลบ/	
หน่วยงานธุรกิจหรือ อุตสาหกรรม	ตั้งแต่ .ม.ลบ 50 – 0	1,900 เรียล.ม.ลบ/	
	ตั้งแต่ .ม.ลบ 150 – 51	2,400 เรียล.ม.ลบ/	
	ตั้งแต่ .ม.ลบ 350 – 151	2,900 เรียล.ม.ลบ/	
	มากกว่า .ม.ลบ 351	3,400 เรียล.ม.ลบ/	
พระสีหนุ (สีหนุวิลล์)			
ประเภทที่ 1	ตั้งแต่ – 1 7 ลบ.ม.	1,500 เรียล.ม.ลบ/	Preah Sihanuok supply
ประเภทที่ 2	ตั้งแต่ .ม.ลบ 7 – 1	1,500 เรียล.ม.ลบ/	
	ตั้งแต่ .ม.ลบ 15 – 8	1,800 เรียล.ม.ลบ/	
ประเภทที่ 3	ตั้งแต่ – 1 7 ลบ.ม.	1,500 เรียล.ม.ลบ/	
	ตั้งแต่ .ม.ลบ 15 – 8	1,800 เรียล.ม.ลบ/	
	ตั้งแต่ .ม.ลบ 30 – 16	2,000 เรียล.ม.ลบ/	

ค่าบริการโทรศัพท์เคลื่อนที่

ประเภทการโทร	อัตราค่าบริการ)USD/นาที(
	Cellcard	Metfone	Smart
ในเครือข่าย	0.07-0.05	0.05	0.05
นอกเครือข่าย	0.08	0.08	0.08
ระหว่างประเทศ	0.35-0.045	0.25-0.10	7.00 – 0.04

ต้นทุนค่าไฟฟ้า

ประเภท	ปริมาณการใช้	อัตราค่าไฟฟ้า
พนมเปญ กันดาล กัมปงสปี		
ที่พักอาศัยในเขตจังหวัดพนมเปญ และตาขมา (กันดาล)	ปริมาณการใช้ต่อเดือนน้อยกว่าหรือเท่ากับ 50kWh	610เรียล/kWh
	ปริมาณการใช้ต่อเดือนมากกว่า 50kWh	720 เรียล/kWh
ที่พักอาศัยในเขตจังหวัดกัมปงสปี	ไม่กำหนด	720 เรียล/kWh
หน่วยงานราชการ สถานทูต และที่พักของข้าราชการ ต่างประเทศ	ไม่กำหนด	820 เรียล/kWh
หน่วยงานภาคธุรกิจและโรงงานอุตสาหกรรม	ผู้ใช้ขนาดรายเล็ก	*MA+0.036 USD/kWh
	ผู้ใช้ขนาดกลาง	MA+0.028 USD/kWh
	ผู้ใช้ขนาดใหญ่	MA+0.024 USD/kWh
	ผู้ใช้แรงดันไฟฟ้าระดับกลาง (MV)	MA+0.020 USD/kWh
พระสีหนุ		
ที่พักอาศัย	ไม่กำหนด	720 Riel/kWh
หน่วยงานราชการ	ไม่กำหนด	820 Riel/kWh
สถานทูต ที่พักของข้าราชการต่างประเทศ หน่วยงาน ภาคธุรกิจและโรงงานอุตสาหกรรม	ผู้ใช้ขนาดรายเล็ก	MA+0.046 USD/kWh
	ผู้ใช้ขนาดกลาง	MA+0.038 USD/kWh
	ผู้ใช้ขนาดใหญ่	MA+0.034 USD/kWh
	ผู้ใช้แรงดันไฟฟ้าระดับกลาง (275-500 KVA)	MA+0.025 USD/kWh
	ผู้ใช้แรงดันไฟฟ้าระดับกลาง (501-1000 KVA)	MA+0.022 USD/kWh
	ผู้ใช้แรงดันไฟฟ้าระดับกลาง (1001-3000 KVA)	MA+0.018 USD/kWh
	MV customers (> 3000 KVA)	MA+0.015 USD/kWh
เสียมเรียบ		
ทุกประเภท	ผู้ใช้ขนาดรายเล็ก	820 Rile/kWh
	ผู้ใช้ขนาดกลาง	800 Rile/kWh

ประเภท	ปริมาณการใช้	อัตราค่าไฟฟ้า
	ผู้ใช้ขนาดใหญ่	750 Rile/kWh
	ผู้ใช้แรงดันไฟฟ้าระดับกลาง	700 Rile/kWh
	บริษัท Shu Jing Electronics	600 Rile/kWh
	ผู้มีใบอนุญาตจำหน่ายไฟฟ้า	600 Rile/kWh

*MA อัตราค่าไฟเฉลี่ยของ IPP ทั้งเดือนในเดือนก่อน , 4000 Riel = 1USD

3) ต้นทุนด้านโลจิสติกส์ อัตราค่าขนส่ง

ต้นทุนการขนส่งในการส่งออกสินค้า

สถานที่ส่งออก	เส้นทาง	รายละเอียด	ค่าใช้จ่าย
ท่าเรือ สีหนุวิลล์	พนมเปญสีหนุวิลล์- (ทางถนน)	1. ตู้คอนเทนเนอร์ขนาด 20 ฟุต 2. ระยะเวลา ชั่วโมง 8-7	1. ค่าขนส่งประมาณ 400 USD (รวม ค่ารถบรรทุก, ค่าจัดทำเอกสารค่า , ใบรับรอง ,ดำเนินการส่งออกสินค้า เบ็ดเตล็ด และ ,ค่าผ่านทาง ,แหล่งกำเนิด (ภาษีมูลค่าเพิ่ม 2. ค่าใช้จ่ายที่ท่าเรือ สีหนุวิลล์ 350 USD
โฮจิมินต์ (เวียดนาม)	พนมเปญโฮจิมินต์- (ทางถนน)	1. ตู้คอนเทนเนอร์ขนาด -20 40 ฟุต 2. ระยะเวลา ชั่วโมง 15	1) ค่าขนส่งประมาณ 880-820USD (รวม) ค่าดำเนินการส่งออกไม่รวมค่าใช้จ่ายที่ท่าเรือ โฮจิมินต์(
ท่าเรือ ไคเมป	ท่าเรือพนมเปญไคเมป- (ทางแม่น้ำ)	1. ตู้คอนเทนเนอร์ขนาด -20 ฟุต 40 2. เวลา 36 ชั่วโมง	1. ค่าขนส่งประมาณ 850-800USD (รวม) ค่าดำเนินการศุลกากรทั้งฝั่งกัมพูชาและ (เวียดนาม

ต้นทุนการขนส่งในการนำเข้าสินค้า

สถานที่นำเข้า	เส้นทาง	รายละเอียด	ค่าใช้จ่าย
ท่าเรือ ไคเมป	ท่าเรือไคเมปพนมเปญ- (ทางแม่น้ำ)	1. ตู้คอนเทนเนอร์ขนาด 20-40 ฟุต 2. ระยะเวลา ชั่วโมง 36	1. ค่าขนส่งประมาณ 1,300USD (รวมค่า) ค่าดำเนินการศุลกากรทั้งฝั่งกัมพูชาและ (เวียดนาม
กรุงเทพฯ	กรุงเทพฯพนมเปญ - (ทางถนน)	1. ตู้คอนเทนเนอร์ขนาด 40 ฟุต 2. ระยะเวลา ชั่วโมง 20	2) ค่าขนส่งประมาณ 1,600USD (รวมค่า) ค่าดำเนินการศุลกากรฝั่งไทย แต่ไม่รวมในฝั่ง (กัมพูชา

ต้นทุนการขนส่งโดยเฉลี่ยในกัมพูชา ไทย และเวียดนาม

	ไทย	เวียดนาม	กัมพูชา
ต้นทุนเฉลี่ย (USD/ตัน/100 กม.)	6	7	20

4) ต้นทุนด้านบุคลากร/แรงงาน

ตำแหน่ง	อัตราค่าจ้าง (USD)/ เดือน
ผู้จัดการ (ต่างชาติ)	2,000 – 3,000 USD
ผู้จัดการ (กัมพูชา)	1,500 – 2,000 USD
หัวหน้างาน	500 USD
วิศวกร หรือช่างเทคนิค	300 500 - USD
บัญชี	300 USD
พนักงานทั่วไป (วุฒิปริญญาตรี)	200 USD
พนักงานทั่วไป (ต่ำกว่าปริญญาตรี)	170 USD
พนักงานทำความสะอาด	
แรงงานในโรงงานภาคอุตสาหกรรมเครื่องนุ่งห่มและรองเท้าตามที่กฎหมายกำหนด	140USD/เดือน + สวัสดิการ 20-50 USD

ข้อมูลเพิ่มเติม

1. อัตราค่าแรงของประเทศกัมพูชาในตำแหน่งผู้จัดการ (ต่างชาติ) จะมีอัตราจ้างเริ่มตั้งแต่ 2,000 – 3,000 USD/เดือน เนื่องจาก ประเทศกัมพูชามีปัญหาในการขาดผู้จัดการและหัวหน้างานที่มีความรู้และประสบการณ์ จึงต้องมีการจ้างผู้จัดการจากต่างประเทศเข้ามาบริหารงาน บริษัททั่วไปเมื่อเริ่มต้นกิจการจะนำผู้จัดการมาจากต่างประเทศและจะจ้างผู้จัดการชาวกัมพูชามาเรียนรู้วิธีการบริหารงาน เป็นวิธีการสร้างผู้จัดการชาวกัมพูชาและเป็นการลดงบประมาณในการจ้างผู้จัดการชาวต่างประเทศได้
2. ประเทศกัมพูชามีปัญหาขาดแคลนแรงงานในตำแหน่งช่าง วิศวะ และบัญชี จึงส่งผลให้มีอัตราค่าแรงที่สูง
3. สำหรับพนักงานทั่วไปไปวุฒิปริญญาตรีค่าแรงจะเริ่มตั้งแต่ 200 USD/เดือน
4. สำหรับพนักงานทั่วไป (ต่ำกว่าปริญญาตรี) พนักงานทำความสะอาด จะอ้างอิงตามอัตราค่าจ้างขั้นต่ำของแรงงานในอุตสาหกรรมเครื่องนุ่งห่มและรองเท้า ซึ่งกฎหมายกำหนดไว้เท่ากับ 140 USD/เดือน (พ.ศ.2558) และเมื่อรวมกับค่าที่พัก ค่าอาหาร โบนัส ค่าเดินทาง ค่าล่วงเวลา ฯลฯ จะเป็นต้นทุนค่าจ้างพนักงานดังกล่าวประมาณ 190 USD/เดือน

5. กฎหมายและกฎระเบียบที่เกี่ยวข้อง

➤ ข้อกำหนดเกี่ยวกับการจดทะเบียนนิติบุคคลในกัมพูชา

- 1) **สถานประกอบการและตัวแทน** – กฎหมายกำหนดให้นิติบุคคลทุกประเภท ต้องมีสำนักงานที่ได้รับการรับรองตั้งอยู่ในประเทศกัมพูชา พร้อมตัวแทนของบริษัทในการดำเนินการต่างๆ
- 2) **ประเภทนิติบุคคล** ที่สามารถจดทะเบียนได้ในกัมพูชา มีทั้งหมด 4 ประเภท
 - 2.1. กิจการเจ้าของคนเดียว
 - 2.2. ห้างหุ้นส่วนสามัญ/จำกัด
 - 2.3. บริษัทจำกัด (บุคคลเดียว, เอกชน, มหาชน)
 - 2.4. บริษัทต่างชาติ (สำนักงานตัวแทน, สาขา, บริษัทลูก)

สำนักงานตัวแทน ไม่สามารถ ซื้อขายสินค้าและให้บริการแก่ลูกค้าได้ โดยจะทำหน้าที่เป็นเพียงศูนย์ข้อมูลข่าวสาร และประชาสัมพันธ์

รูปแบบนิติบุคคลที่ได้รับความนิยม บริหารจัดการง่าย เป็นอิสระ และครอบคลุมการทำธุรกิจทุกประเภท ได้แก่ บริษัทจำกัด
- 3) **จำนวนผู้ถือหุ้น** – สำหรับบริษัทจำกัด กฎหมายกำหนดให้มีผู้ถือหุ้นอย่างน้อย 1 คน โดย ในกรณีที่มีผู้ถือหุ้นเพียงคนเดียว จะเรียกว่า Single Member Private Limited Company
- 4) **จำนวนหุ้นและทุนจดทะเบียนขั้นต่ำ** – กฎหมายกำหนดทุนจดทะเบียนขั้นต่ำไว้ เท่ากับ 4 ล้านเรียล หรือประมาณ 1 พันดอลลาร์สหรัฐฯ และกำหนดให้ต้องแบ่งหุ้นเป็น 1 พันหุ้น มูลค่าขั้นต่ำหุ้นละ 1 ดอลลาร์สหรัฐฯ

- 5) **ค่าดำเนินการในการจดทะเบียน** (อาจเปลี่ยนแปลงได้)– การจดทะเบียนบริษัทจำกัดในกัมพูชา มีค่าธรรมเนียมการจดทะเบียนนิติบุคคล 1 พันดอลลาร์สหรัฐฯ, ค่าธรรมเนียมจดทะเบียนด้านภาษี 635 ดอลลาร์สหรัฐฯ และค่าธรรมเนียมตรวจสอบการจ้างงาน 250 ดอลลาร์สหรัฐฯ

➤ **ข้อจำกัดเกี่ยวกับการลงทุนและทำธุรกิจของคนต่างชาติ**

- 1) การถือครองหุ้นในบริษัท - กฎหมายกัมพูชาเปิดโอกาสให้ ชาวต่างชาติสามารถเป็นข้าวมของบริษัทได้ 100% โดยไม่จำเป็นต้องถือหุ้นร่วมกับคนท้องถิ่น และมีสิทธิเท่าเทียมกับบริษัทท้องถิ่นทุกประการ ยกเว้น สิทธิในการซื้อและถือครองกรรมสิทธิ์ที่ดิน อย่างไรก็ตามบริษัทต่างชาติสามารถเช่าที่ดินระยะยาวได้ถึง 50 ปี

แม้ว่ากฎหมายจะไม่ได้กำหนดไว้ แต่การมีหุ้นส่วนที่มีศักยภาพในประเทศก็อาจมีส่วนช่วยส่งเสริมให้ธุรกิจเติบโตได้อย่างรวดเร็ว ในกรณีนี้ผู้ประกอบการไทย สามารถขอให้ทางสำนักงานส่งเสริมการค้าระหว่างประเทศ และศูนย์ AEC Business Support Center ประเทศกัมพูชา แนะนำหรือตรวจสอบประวัติเบื้องต้นของหุ้นส่วนให้ได้ จากนั้นเมื่อเริ่มดำเนินการก็ควรจะมีการตรวจสอบติดตามหุ้นส่วนอยู่เป็นระยะเพื่อความมั่นใจ

- 2) การจ้างงาน - บริษัทสามารถจ้างชาวต่างชาติได้ 10% ของการจ้างงานทั้งบริษัท ทั้งนี้สัดส่วนอาจเปลี่ยนแปลงได้หากมีเหตุผลอันสมควร และได้รับการอนุมัติจากกระทรวงแรงงานกัมพูชา
- 3) พนักงานต่างชาติ – พนักงานต่างชาติทุกคน ต้องมีวีซ่าประเภทธุรกิจ (ค่าธรรมเนียมปีละ 300 USD) และใบอนุญาตทำงานพร้อมสมุดจ้างงาน (ค่าธรรมเนียมปีละประมาณ 200 USD)

➤ **ใบอนุญาตที่เกี่ยวข้องกับการประกอบธุรกิจร้านอาหารในกัมพูชา และหน่วยงานที่รับผิดชอบ**

นอกเหนือจากการจดทะเบียนนิติบุคคลกับกระทรวงพาณิชย์ จดทะเบียนภาษีกับกรมสรรพากร และรับการตรวจสอบการจ้างการจากกระทรวงแรงงานแล้ว กฎหมายได้กำหนดให้การประกอบธุรกิจบางประเภท ต้องของอนุญาต จากกระทรวงหรือหน่วยงานที่เกี่ยวข้องก่อนที่จะเริ่มดำเนินการ โดยมีส่วนที่เกี่ยวข้องกับกิจการก่อสร้างดังนี้

- 1) **ร้านอาหารที่มีที่นั่งมากกว่า 400 ที่นั่ง** จะต้องติดต่อขอใบอนุญาตโดยตรงกับกระทรวงท่องเที่ยว แต่หากมีที่นั่งน้อยกว่า 400 ที่นั่ง สามารถติดต่อขอใบอนุญาตกับสำนักงานท่องเที่ยวในแต่ละจังหวัดเอง
- 2) กิจการ **ร้านอาหาร กิจการด้านอาหาร** จะต้องขอใบรับรองสุขอนามัยจากกระทรวงสาธารณสุข
- 3) **ร้านอาหารขนาดเล็ก** มียอดขายสินค้าต่ำกว่า 500 ล้านดอลลาร์/ปี (125,000 USD) หรือ มียอดขายบริการน้อยกว่า 250 ล้านดอลลาร์ต่อปี (625,000 USD) ต้องยื่นจดทะเบียนเปิดร้านอาหารที่สำนักงานพาณิชย์จังหวัด หรือ กรุง ซึ่งสำนักงานพาณิชย์จะออกใบอนุญาตให้ในลักษณะปีต่อปี และจะต้องเสียภาษีเงินได้ในลักษณะเหมาจ่ายปีละครั้ง
- 4) **ร้านอาหารขนาดใหญ่** ที่มียอดขายสินค้ามากกว่า 500 ล้านดอลลาร์/ปี(125,000 USD) หรือมียอดขายบริการมากกว่า 250 ล้านดอลลาร์ต่อปี (625,000 USD) ต้องยื่นจดทะเบียนจัดตั้งบริษัทที่กระทรวงพาณิชย์

ก่อน หลังจากจดทะเบียนเสร็จ ต้องยื่นขอใบอนุญาตเปิดร้านอาหารจากกระทรวงการท่องเที่ยว ซึ่ง กระทรวงการท่องเที่ยวจะออกใบอนุญาตให้ครั้งละ 3 ปี และเมื่อสิ้นปีงบการเงิน ต้องยื่นแสดงเงินได้เพื่อ ประเมินภาษีเช่นเดียวกับธุรกิจอื่นๆ ทั่วไป

➤ เงื่อนไข และสิทธิประโยชน์จากการส่งเสริมการลงทุน

กฎหมายส่งเสริมการลงทุนมีการกำหนดกิจการที่ห้ามลงทุน กิจการที่มีและไม่มีสิทธิขอรับการส่งเสริม การลงทุน วงเงินขั้นต่ำในการลงทุน และเงื่อนไขในการพิจารณาเพื่อให้การส่งเสริมการลงทุน ดังนี้

1) กิจการที่ห้ามลงทุน (ทั้งชาวต่างชาติและนักลงทุนในประเทศ)

- 1.1. การผลิตและแปรรูปสารออกฤทธิ์ต่อจิตและประสาท และสารเสพติด
- 1.2. การผลิตสารเคมีที่มีพิษ ยาฆ่าแมลง และสินค้าที่ต้องใช้สารเคมีอันตรายในการผลิตซึ่งกฎหมายระหว่าง ประเทศหรือองค์การการค้าโลกไม่อนุญาตเนื่องจากมีผลกระทบต่อสุขภาพและสิ่งแวดล้อม
- 1.3. การแปรรูปและการผลิตพลังงานไฟฟ้าโดยการใช้อยู่อาศัยที่นำเข้ามาจากต่างประเทศ
- 1.4. ธุรกิจที่เกี่ยวกับป่าไม้ซึ่งไม่อนุญาตโดยกฎหมายป่าไม้

2) กิจการที่ไม่มีสิทธิขอรับการส่งเสริมการลงทุน (แต่สามารถลงทุนได้)

- 2.1. กิจกรรมในเชิงพาณิชย์ การนำเข้า ส่งออก ขยายส่ง ขยายปลีก รวมถึงการจำหน่ายสินค้าปลอดภาษี
- 2.2. การให้บริการขนส่ง ทั้ง ทางน้ำ ทางบก และทางอากาศ ยกเว้นการลงทุนในภาคการขนส่งทาง รถไฟ
- 2.3. ร้านอาหาร คาราโอเกะ กิจการนวด ฟิตเนส สถานบันเทิง ไนท์คลับ หรือบาร์ ที่มีได้อยู่ภายในโรงแรม มาตรฐานสากล หรืออยู่ภายในโรงแรม แต่เป็นการให้เช่าแก่นักลงทุนที่ไม่ได้รับ QIP เป็น ผู้ประกอบการ
- 2.4. การให้บริการ การท่องเที่ยว ให้บริการข้อมูล เป็นตัวแทน หรือโฆษณา
- 2.5. ธุรกิจคาสิโน หรือการพนัน และการให้บริการที่เกี่ยวข้อง
- 2.6. การให้บริการทางการเงิน รวมทั้ง ธนาคาร สถาบันทางการเงิน บริษัทประกัน และธุรกิจทุกประเภท ที่มีลักษณะเป็นตัวกลางทางการเงิน
- 2.7. กิจการ หนังสือพิมพ์และสื่อ รวมทั้งวิทยุ โทรทัศน์ นิตยสาร ภาพยนตร์ โรงหนัง สตูดิโอ และธุรกิจที่ เกี่ยวข้อง
- 2.8. การให้บริการทางวิชาชีพ
- 2.9. การตัดแปลงทางพันธุกรรม ที่ก่อให้เกิดอันตรายทางชีวภาพ สุขภาพมนุษย์ และสิ่งแวดล้อม
- 2.10. การผลิตและแปรรูปผลิตภัณฑ์จากไม้ที่ใช้ไม้จากป่าไม้ธรรมชาติในประเทศเป็นวัตถุดิบ
- 2.11. การผลิตผลิตภัณฑ์ยาสูบ

กิจการที่มีสิทธิขอรับการส่งเสริมการลงทุน เงินลงทุนขั้นต่ำและเงื่อนไขการพิจารณา

ประเภทกิจการ	เงินลงทุน / เงื่อนไขการพิจารณา
การผลิตเพื่อการสนับสนุนอุตสาหกรรมเพื่อการส่งออก	เงินลงทุนไม่น้อยกว่า 100,000 USD
การผลิตอาหารสัตว์	เงินลงทุนไม่น้อยกว่า 200,000 USD
การผลิตเครื่องหนัง ผลิตภัณฑ์ที่ทำจากโลหะทุกชนิด เครื่องใช้ไฟฟ้า	เงินลงทุนไม่น้อยกว่า 300,000 USD

ประเภทกิจการ	เงินลงทุน / เงื่อนไขการพิจารณา
อิเล็กทรอนิกส์ วัสดุสำนักงาน ของเล่นผลิตภัณฑ์ทางการกีฬา ยานยนต์ ชิ้นส่วน และอุปกรณ์ผลิตภัณฑ์จากเซรามิก	
การผลิตอาหารและเครื่องดื่ม ผลิตภัณฑ์เพื่ออุตสาหกรรมสิ่งทอ เฟอร์นิเจอร์และอุปกรณ์(ที่ไม่ได้ทำจากไม้)ผลิตภัณฑ์จากกระดาษ ผลิตภัณฑ์จากยางและพลาสติก ผู้จำหน่ายน้ำประปา ผลิตภัณฑ์แวน โบราณ แข็งแรงและแปรรูปสัตว์น้ำเพื่อการส่งออก การแปรรูปัญพีช และผลิตภัณฑ์จากพีช	เงินลงทุนไม่น้อยกว่า 500,000 USD
ผลิตภัณฑ์สารเคมี ซีเมนต์ ปูน และปิโตรเคมี การผลิตยาแผนปัจจุบัน	เงินลงทุนไม่น้อยกว่า 1,000,000 USD
สถาบันการศึกษาและฝึกอบรม ด้านการพัฒนาทักษะ เทคโนโลยี หรือวิชาชีพ	เงินลงทุนไม่น้อยกว่า 4,000,000 USD
ศูนย์จัดนิทรรศการ และศูนย์การประชุม ระดับนานาชาติ	เงินลงทุนไม่น้อยกว่า 8,000,000 USD
การสร้างศูนย์การค้าสมัยใหม่	เงินลงทุนไม่น้อยกว่า 2,000,000 USD มีขนาดพื้นที่ไม่น้อยกว่า 10,000 ตร.ม. มีที่จอดรถเพียงพอ
การท่องเที่ยวเชิงธรรมชาติ และการสร้างสถานที่ท่องเที่ยวเชิงธรรมชาติ	เงินลงทุนไม่น้อยกว่า 1,000,000 USD ขนาดพื้นที่ไม่น้อยกว่า 1,000 เฮกตาร์
ศูนย์การท่องเที่ยวครบวงจร (Tourist complex)	ห้องพักไม่ต่ำกว่า 100 ห้อง (โรงแรม) หรือบ้านพักไม่ต่ำกว่า 30 หลัง ขนาดพื้นที่ไม่ต่ำกว่า 10 เฮกตาร์
รีสอร์ตที่ให้บริการแบบครบวงจร รวมทั้ง โรงแรม สวนสนุก ศูนย์กีฬา หรือสวนสัตว์	ขนาดพื้นที่ไม่ต่ำกว่า 50 เฮกตาร์
โรงแรม	ตั้งแต่ 3 ดาวขึ้นไป
สถานรักษาพยาบาล	เงินลงทุนไม่น้อยกว่า 1,000,000 USD จำนวนไม่น้อยกว่า 50 เตียง มีอุปกรณ์ทันสมัย, ห้องทดลอง, ห้องผ่าตัดห้องเอกซเรย์, ห้องฉุกเฉิน, ห้องยา, ห้องเก็บศพ, รพพยาบาล มีลิฟต์ (อาคารตั้งแต่ 3 ชั้นขึ้นไป)
การปลูกข้าว,การปลูกพืชทางการค้าทุกชนิด,การปลูกผัก	ขนาดพื้นที่ไม่ต่ำกว่า 1,000 เฮกตาร์, 500 เฮกตาร์, 50 เฮกตาร์
การเลี้ยงวัว,การทำฟาร์มโคนม	จำนวนไม่ต่ำกว่า 1,000 ตัว, 100 ตัว
การทำฟาร์ม สัตว์ปีก (เปิด,ไก่,...)	จำนวนไม่ต่ำกว่า 10,000 ตัว
การเพาะเลี้ยงสัตว์น้ำจืด, น้ำเค็ม	ขนาดพื้นที่ไม่ต่ำกว่า 5 เฮกตาร์, 10 เฮกตาร์
การทำสวนยางพารา, ปลูกต้นไม้	ขนาดพื้นที่ไม่ต่ำกว่า 1,000 เฮกตาร์, 200 เฮกตาร์
การเลี้ยงสัตว์ป่า,นก,สัตว์เลื้อยคลาน	จำนวนไม่ต่ำกว่า 100 ตัว, 500 ตัว, 1,000 ตัว

สิทธิประโยชน์ หรือมาตรการส่งเสริมการลงทุน

- 1) ยกเว้นภาษีกำไร (Profit Tax) เป็นเวลา 3-9 ปี
- 2) การคิดค่าเสื่อมราคาในอัตราพิเศษ 40% (กรณีไม่เลือกรับการยกเว้นภาษีกำไร)
- 3) ยกเว้นภาษีนำเข้า วัสดุก่อสร้าง เครื่องมือเครื่องจักรในการผลิต
- 4) ยกเว้นภาษีนำเข้า วัตถุดิบที่ใช้ในการผลิต สำหรับการผลิตเพื่อส่งออก
- 5) ยกเว้นภาษีมูลค่าเพิ่ม (VAT) สำหรับสินค้าที่นำมาเป็นส่วนประกอบของสินค้าส่งออก

➤ อัตราภาษีและข้อกำหนดที่เกี่ยวข้อง

ประเภทภาษี	รายละเอียด/อัตรา
ภาษีกำไร นิติบุคคล (Tax on Profit)	<p>Resident คำนวณจากรายได้ในกัมพูชาและต่างประเทศ</p> <p>Non- Resident คำนวณจากรายได้ในกัมพูชาเท่านั้น</p> <ul style="list-style-type: none"> - ร้อยละ 20 สำหรับธุรกิจทั่วไป - ร้อยละ 30 สำหรับธุรกิจน้ำมันปิโตรเลียม ก๊าซธรรมชาติ การใช้ประโยชน์จากทรัพยากรธรรมชาติ - ร้อยละ 0 สำหรับโครงการที่ได้รับการส่งเสริมการลงทุน QIP จาก CDC - ร้อยละ 0-20 สำหรับธุรกิจที่ครอบครองโดยบุคคลธรรมดาเพียงคนเดียว
ภาษีกำไรล่วงหน้า (Pre-Payment Tax)	- คำนวณจากรายรับรวมของธุรกิจรวมกับภาษีทุกประเภท ยกเว้น VAT อัตราร้อยละ 1 สำหรับธุรกิจทุกประเภท
ภาษีหัก ณ ที่จ่าย (Withholding Taxes: WHT)	<ul style="list-style-type: none"> - ร้อยละ 15 สำหรับการให้บริการ การบริหารจัดการ การให้คำปรึกษา โดยบุคคลธรรมดา ค่าสิทธิ รวมถึงดอกเบี้ย (ไม่รวมดอกเบี้ยที่จ่ายโดยธนาคารหรือสถาบันการเงิน) - ร้อยละ 10 สำหรับการจ่ายค่าเช่าทรัพย์สิน ทั้งที่เคลื่อนย้ายได้ และเคลื่อนย้ายไม่ได้ - ร้อยละ 4 สำหรับการจ่ายดอกเบี้ยโดยธนาคารหรือสถาบันการเงิน แก่บุคคลธรรมดาที่มีบัญชีเงินฝากไม่ประจำ - ร้อยละ 6 สำหรับการจ่ายดอกเบี้ยโดยธนาคารหรือสถาบันการเงิน แก่บุคคลธรรมดาที่มีบัญชีเงินฝากประจำ - ร้อยละ 14 สำหรับการชำระค่าบริการหรือค่าใช้จ่าย แก่ผู้ที่มีได้มีภูมิลำเนาอยู่ในประเทศ
ภาษีเงินเดือน (Salary Tax)	<ul style="list-style-type: none"> - คำนวณจากเงินเดือน โดยใช้อัตราก้าวหน้า ร้อยละ 0-20 ร้อยละ 0 , 0-5 แสนเรียล (0 – 125 USD) ร้อยละ 5, > 5 แสนเรียล -1.25 ล้านเรียล (125.1 – 312.5 USD) ร้อยละ 10, > 1.25 ล้านเรียล – 8.5 ล้านเรียล (312.6 – 2,125 USD) ร้อยละ 15, > 8.5 ล้านเรียล –12.5 ล้านเรียล (2,125.1 – 3,125 USD) ร้อยละ 20, มากกว่า 8.5 ล้านเรียล (มากกว่า 3,125 USD) ร้อยละ 20, เงินพิเศษ (fringe benefit)
ภาษีมูลค่าเพิ่ม (VAT)	- ภาษีที่ผู้จำหน่ายสินค้าหรือให้บริการ ต้องเก็บจากลูกค้าในอัตรา ร้อยละ 10 สำหรับการจำหน่ายหรือให้บริการในประเทศ และร้อยละ 0 สำหรับการส่งออก
ภาษีที่พัก (Tax on Accommodation: TOA)	- จัดเก็บจากการพักอาศัยในโรงแรม เกสต์เฮาส์ อพาร์ทเมนต์ คอนโด หรือที่พักประเภทอื่นๆ ในอัตรา ร้อยละ 2 ของค่าห้องพักรวมกับภาษีทุกประเภท ยกเว้น VAT
ภาษีเฉพาะสำหรับสินค้าและบริการบางชนิด (Specific Tax on Certain Merchandises and Services: STCMS)	<ul style="list-style-type: none"> - ภาษีที่จัดเก็บสำหรับ สินค้าและบริการบางชนิด ทั้งในประเทศ และที่นำเข้ามาจากต่างประเทศ โดยจะคำนวณก่อนภาษีมูลค่าเพิ่ม - รถยนต์ ร้อยละ 45, อะไหล่รถยนต์ ร้อยละ 30, เปียร์ ร้อยละ 25, รถมอเตอร์ไซด์ น้ำมันปิโตรเลียม เครื่องดื่มแอลกอฮอล์ ร้อยละ 20, บุหรี่ ร้อยละ 15, อะไหล่รถมอเตอร์ไซด์ น้ำอัดลม การให้บริการทางด้านบันเทิง การขนส่งผู้โดยสารทางอากาศ ร้อยละ 10, การให้บริการโทรศัพท์ ร้อยละ 3
ภาษีเครื่องดื่มแอลกอฮอล์ และ บุหรี่ (Tax on Public Lighting: PLT)	<ul style="list-style-type: none"> - จัดเก็บจากผู้จำหน่ายเครื่องดื่มแอลกอฮอล์ และบุหรี่ยุคทุกประเภท โดยจะทำการคำนวณก่อนภาษีเฉพาะ (STCMS) และภาษีมูลค่าเพิ่ม (VAT) - ร้อยละ 3
ภาษีประกอบการธุรกิจเฉพาะ (Patent Tax) (ต้องต่ออายุทุกปี)	<ul style="list-style-type: none"> - ภาษีประจำปีที่ธุรกิจต้องชำระภายในเดือนมีนาคมของทุกปี ตามประเภทของธุรกิจ และตามขอบเขตจังหวัดที่ธุรกิจตั้งอยู่ - หากมีการจดทะเบียนประกอบการธุรกิจในครั้งปี (ครั้งหลังของปีปฏิทิน จะชำระเพียงครั้งเดียว)

ประเภทภาษี	รายละเอียด/อัตรา
	- 285 USD ต่อปี
ภาษีการจดทะเบียน (Registration Tax or Transfer Tax)	- จัดเก็บจากการจัดทำเอกสารทางกฎหมาย ก่อตั้ง ควบรวม ยกเลิกกิจการ - จัดเก็บจากการโอนสินทรัพย์ - 1 ล้านเรียล/ 1กิจกรรม - ร้อยละ 4 ของมูลค่าสินทรัพย์ (ที่ดิน บ้าน รถ)
ภาษีอสังหาริมทรัพย์ (Tax on Immovable Properties)	- อสังหาริมทรัพย์ ที่มีมูลค่ามากกว่า 100 ล้านเรียล (25,000 USD) - ร้อยละ 0.1 ของมูลค่าที่ประเมินโดยคณะกรรมการประเมินมูลค่าทรัพย์สิน - ผู้เสียภาษีต้องชำระภาษีภายในวันที่ 30 กันยายน ของทุกปี
ภาษีจดทะเบียนโอนกรรมสิทธิ์ (Registration Tax)	- จัดเก็บจากผู้ซื้อหรือผู้ได้รับโอนกรรมสิทธิ์ในอสังหาริมทรัพย์และอสังหาริมทรัพย์ อัตราร้อยละ 4 ของมูลค่าอสังหาริมทรัพย์หรืออสังหาริมทรัพย์นั้น

ภาษีนำเข้า-ส่งออก

ภาษีนำเข้าหรือภาษีศุลกากร เป็นภาษีที่ผู้นำเข้าสินค้าต้องชำระที่ด่านศุลกากรก่อนที่จะนำสินค้าเข้ามาในประเทศกัมพูชา โดยคำนวณก่อนภาษีเฉพาะและภาษีมูลค่าเพิ่ม ภาษีศุลกากรของกัมพูชามีอัตราตั้งแต่ร้อยละ 0 – 35 แบ่งตามประเภทได้ดังนี้

- 1) **ร้อยละ 0** – สินค้าที่ได้รับการยกเว้น เช่น ยารักษาโรค อุปกรณ์การศึกษา ปัจจัยการผลิตสินค้าเกษตร สินค้าที่ได้สิทธินำเข้าภายใต้โครงการที่ได้รับการส่งเสริมการลงทุน
- 2) **ร้อยละ 7** – สินค้าขั้นต้นหรือวัตถุดิบ
- 3) **ร้อยละ 15** – สินค้าที่จัดเป็นทุน, เครื่องจักรและอุปกรณ์การผลิต, วัตถุดิบที่มีในประเทศ
- 4) **ร้อยละ 35** – สินค้าสำเร็จรูป, เครื่องดื่มแอลกอฮอล์, ยานพาหนะ, อัญมณีและหินมีค่า

ทั้งนี้สินค้าที่ผลิตในประเทศไทยสามารถใช้สิทธิพิเศษทางภาษีภายใต้ ASEAN Free Trade Agreement : AFTA เพื่อส่งออกไปยังประเทศกัมพูชา โดยจะทำให้มีภาษีนำเข้า ร้อยละ 0-5 ขึ้นอยู่กับประเภทของสินค้า

โดยผู้นำเข้า-ส่งออก สามารถค้นหา และเปรียบเทียบอัตราภาษีในการนำเข้าสินค้าจากประเทศไทยของประเทศกัมพูชา (ทั้งอัตราแบบทั่วไป MFN และอัตราพิเศษ AFTA) ตามพิกัดของสินค้าได้ที่ <http://fta.dft.go.th/> >> ค้นหาอัตราภาษีศุลกากร/กฎว่าด้วยถิ่นกำเนิดสินค้า >> ประเทศปลายทาง : CAMBODIA >> ใส่หรือเลือกพิกัดศุลกากรของสินค้า

➤ ข้อจำกัดอื่นๆ เกี่ยวกับบริการร้านอาหาร

1) ข้อผูกพันต่อองค์การการค้าโลกว่าด้วยการค้าบริการ

การเปิดเสรีภาคบริการในช่วง 10 ปีที่ผ่านมาเป็นผลจากการปฏิบัติตามข้อผูกพันในการเปิดตลาดของกัมพูชา ซึ่งเป็นส่วนหนึ่งของขั้นตอนการเข้าร่วมเป็นสมาชิกองค์การการค้าโลก กัมพูชาตกลงที่จะเปิดเสรีอย่างน้อย 1 สาขาย่อย จาก 11 สาขาบริการที่แตกต่างกันภายใต้การจำแนกของ WTO (ไม่รวมบริการอื่นๆซึ่งไม่ได้ถูกระบุไว้)

สาขาการบริการ ได้แก่ 1.บริการทางธุรกิจ 2. บริการโทรคมนาคม 3.บริการการก่อสร้างและวิศวกรรม 4. บริการจัดจำหน่าย 5.บริการการศึกษา 6.บริการด้านสิ่งแวดล้อม 7.บริการทางการเงิน 8.บริการด้านสุขภาพ 9.บริการการเดินทางและการท่องเที่ยว 10.บริการด้านการกีฬา 11.บริการขนส่ง โดยรายงานฉบับนี้จะทำการศึกษา 10 สาขาบริการจาก 11 สาขาบริการ (ยกเว้นบริการทางการเงิน) ตามบัญชี W/120 ของ WTO

ข้อผูกพันภาคบริการมีทั้งหมด 19 สาขา และแต่ละสาขาจะแบ่งเป็นหมวดย่อย ซึ่งกัมพูชาตกลงที่จะเปิดเสรีในภาคบริการรวม 74 หมวดย่อย โดยบางสาขากัมพูชาตกลงที่จะเปิดเสรีทุกหมวด ขณะที่บางสาขาจะเปิดเสรีแค่บางหมวดภายใต้กรอบระยะเวลาสำหรับการเปลี่ยนแปลงที่กำหนด ทั้งนี้ข้อผูกพันดังกล่าวได้มีการเจรจาต่อรองอย่างรอบคอบและมีวัตถุประสงค์เพื่อตอบสนองเป้าหมายการพัฒนาประเทศกัมพูชาในอนาคต โดยเฉพาะการดึงดูดนักลงทุนจากต่างชาติ ในบางสาขานั้นนับว่าเป็นเรื่องง่ายสำหรับกัมพูชาเนื่องจากได้มีนโยบายเปิดเสรีเพื่อต้อนรับการมีส่วนร่วมจากต่างชาติมาเป็นระยะเวลาอันยาวนานแล้ว เช่น การธนาคาร การท่องเที่ยว การขนส่ง และการศึกษา

2) กรอบความตกลงอาเซียนว่าด้วยการบริการ (AFAS)

อีกปัจจัยหนึ่งที่สำคัญที่ทำให้มีการเปิดเสรีด้านบริการก็คือเป้าหมายที่กำหนดไว้ในกรอบความตกลงอาเซียนว่าด้วยการบริการ (AFAS) ซึ่งมีวัตถุประสงค์ในการเร่งให้มีการเปิดเสรีภาคบริการเพื่อให้เกิดการเคลื่อนย้ายได้อย่างเสรีในกลุ่มประเทศอาเซียนภายในสิ้นปี 2558 โดยประเทศสมาชิกอาเซียนได้มีการเจรจาและยอมรับข้อตกลงชุดที่ 9 ภายใต้ AFAS ซึ่งครอบคลุมการเปิดเสรีในภาคบริการ ดังนี้ 1.บริการธุรกิจ 2.บริการด้านสิ่งแวดล้อม 3. บริการด้านวิชาชีพ 4.บริการด้านสุขภาพ 5. บริการการก่อสร้าง 6.บริการขนส่งทางทะเล 7.บริการกระจายสินค้า 8.บริการโทรคมนาคม 9.บริการการศึกษา 10.บริการการท่องเที่ยว

ข้อตกลงชุดที่ 9 ของ AFAS เป็นเป้าหมายที่ประเทศสมาชิกให้ความสำคัญอย่างมากในปัจจุบัน โดยแต่ละประเทศต่างให้คำมั่นว่าจะอนุญาตให้ชาวต่างชาติเข้ามาถือหุ้นได้ในสัดส่วนที่มากขึ้น ด้วยภาระผูกพันของกัมพูชาที่มีต่อ WTO ประกอบกับนโยบายเปิดเสรีและลักษณะเศรษฐกิจของประเทศที่เปิดกว้าง ส่งผลให้กัมพูชาอยู่ในสถานการณ์ที่ดีและมีความพร้อมในการปฏิบัติตามข้อตกลงอาเซียน

ข้อผูกพันของกัมพูชาเพื่อเปิดเสรีภาคบริการ

ตารางประเภทบริการเป็นเอกสารที่มีความซับซ้อน ในการที่กัมพูชาจะระบุว่าสาขาบริการใดที่จะนำไปใช้เพื่อการเข้าสู่ตลาด หรือใช้เป็นข้อผูกพันในการปฏิบัติเยี่ยงคนในชาติของ GATS และมีข้อยกเว้นใดจากข้อผูกพันดังกล่าวที่กัมพูชาต้องการจะรักษาไว้ โดยข้อผูกพันและข้อจำกัดจะปรากฏอยู่ในทุกกรณีตามรูปแบบการให้บริการ 4 รูปแบบ ตามกล่องข้อความด้านล่างนี้

● การบริการข้ามพรมแดน (Cross-border supply) – การที่ผู้ให้บริการซึ่งมีถิ่นกำเนิดอยู่ในกัมพูชา ให้บริการข้ามแดนเข้ามาในพื้นที่ประเทศกัมพูชา
● การบริโภคในต่างประเทศ (Consumption abroad) – การที่คนกัมพูชาที่เดินทางไปใช้บริการในประเทศต่างประเทศ
● การจัดตั้งธุรกิจเพื่อให้บริการ (Commercial Presence) – การที่ผู้ให้บริการจากต่างชาติ เข้ามาจัดตั้งหรือขยายสถานที่ให้บริการเข้ามาอยู่ในประเทศกัมพูชา เช่น สาขา ตัวแทน หรือบริษัทลูก
● การให้บริการโดยบุคคลธรรมดา (Presence of natural persons) – การเข้ามาเป็นการชั่วคราวของคนต่างชาติในฐานะของบุคคลธรรมดา เพื่อประกอบอาชีพเกี่ยวกับการให้บริการ

แหล่งที่มา : GATS

การเคลื่อนย้ายของแรงงาน

รัฐบาลกัมพูชาได้ประกาศระเบียบเกี่ยวกับการบังคับใช้ใบอนุญาตทำงานสำหรับชาวต่างชาติ โดยหลักการระเบียบฉบับใหม่นี้กำหนดให้หน่วยตรวจสอบแรงงานของรัฐบาล ประสานกับภาคธุรกิจและสมาคมต่างๆ เพื่อทำการประเมิน โควตาของแรงงานต่างชาติ สัญญาจ้างงานของชาวต่างชาติ หนังสือเดินทาง วีซ่า สถานะพนักงานต่างชาติ โดยเฉพาะบัตรจ้างงานและหนังสืออนุญาตทำงาน

ทุกบริษัทที่มีการจ้างพนักงานต่างชาติได้รับการแจ้งเตือนว่า เขาจะต้องปฏิบัติตามระเบียบที่กำหนดไว้ในประกาศ ฉบับที่ 520 ปี 1997 ของกระทรวงกิจการสังคม แรงงานและกิจการทหารผ่านศึก หลังจากที่ไม่มีการบังคับใช้อย่างจริงจังมานานกว่า 17 ปี โดยระเบียบฉบับดังกล่าวกำหนดให้พนักงานต่างชาติทุกคนต้องถือบัตรจ้างงานและใบอนุญาตทำงานที่ถูกต้องตามกฎหมาย ซึ่งผู้ที่ไม่ปฏิบัติตามจะต้องจ่ายค่าปรับแล้วแต่กรณี ทั้งนี้ครอบคลุมถึงพนักงานของ NGO และงานอาสาสมัครด้วย

การขอรับใบอนุญาตทำงานในกัมพูชา พนักงานต่างชาติต้องยื่นคำขอ พร้อมวีซ่าที่ยังไม่หมดอายุ หนังสือเดินทาง สำเนาสัญญาการจ้างงาน ที่กระทรวงแรงงานและฝึกอบรมวิชาชีพ โดยใบอนุญาตทำงานที่ออกโดยกระทรวงฯ จะมีอายุ 1 ปี โดยใช้ระยะเวลา 30 วัน นับตั้งแต่วันที่ยื่นเอกสารครบ

การเคลื่อนย้ายเสรีของแรงงานมีทักษะ – การทำความตกลงยอมรับร่วม (Mutual Recognition Arrangements : MRAs)

อาเซียนเพิ่งได้ข้อสรุปในการจัดทำความตกลงร่วมกัน สำหรับการเคลื่อนย้ายของแรงงานมีทักษะหรือวิชาชีพ บริการที่ผ่านการรับรองจำนวน 7 สาขาวิชาชีพบริการ ประกอบด้วย 1.สาขาวิศวกรรม 2.สาขาสถาปัตยกรรม 3.สาขาพยาบาล 4.สาขาวิชาชีพแพทย์ 5. สาขาวิชาชีพทันตแพทย์ 6.สาขาวิชาชีพบัญชี 7.สาขาคุณสมบัติด้านการสำรวจ ซึ่งหน่วยงานต่างๆของรัฐบาลกัมพูชา กำลังอยู่ระยะต่างๆของการดำเนินการตามความตกลงนี้

MRAs เป็นหนึ่งในกระบวนการที่ใช้ประเมินคุณสมบัติ ซึ่งส่วนมากจะประเมินจากใบอนุญาตประกอบวิชาชีพที่ได้รับการยอมรับและมีการปฏิบัติเป็นสากล แต่ไม่ใช่สำหรับอาชีพที่อาศัยทักษะและประสบการณ์จากการปฏิบัติหรือการให้บริการอย่างเป็นรูปธรรม MRAs จึงไม่ค่อยได้รับการยอมรับ และต้องอาศัยการปรับแก้ระเบียบที่เกี่ยวข้อง ความร่วมมือในด้านการกำกับดูแล ดังนั้น MRAs จึงมักใช้กับภาคธุรกิจที่มีศักยภาพในเชิงพาณิชย์โดยมีวัตถุประสงค์เพื่อใช้ประโยชน์จากโอกาสของตลาดต่างประเทศหรือเพื่อแก้ไขปัญหาการขาดแคลนบุคลากรที่มีทักษะในประเทศ

6. รายชื่อองค์กร หน่วยงาน และบริษัทที่เกี่ยวข้อง

➤ รายชื่อหน่วยงานและองค์กรของไทยในกัมพูชา

ชื่อหน่วยงาน	ที่อยู่ติดต่อ	โทรศัพท์/อีเมล/
สถานเอกอัครราชทูตไทย ณ กรุงพนมเปญ	196 Norodom Blvd. Tonle Bassac. Chamkarmon, Phnom Penh	+855 23 726 306-8 (กรณีฉุกเฉิน) 5749682 97 855+ thaipnp@mfa.go.th
สำนักงานส่งเสริมเสริมการค้าระหว่างประเทศ ณ กรุงพนมเปญ		+855 23 726 304 thaicomphn@gmail.com
สำนักงานผู้ช่วยทูตฝ่ายทหาร		+855 23 726 306-8 ext 206
สมาคมธุรกิจไทยในกัมพูชา		+855 016/061 95 80 65 admin@tbcccambodia.org
ธนาคารกรุงไทย	149 Road 215, Sangkat Deiao, 1 Market, Tuankok District Phnom Penh	+855 23 882 959 (พนมเปญ) br.phnompenh@ktb.co.th +855 (63) 964-758 (เสียมเรียบ) br.siemreap@ktb.co.th
ธนาคาร CCB (ไทยพาณิชย์)	#26, Monivong Blvd, Sangkat Phsar Thmei II, Khan Daun Penh, Phnom Penh	(พนมเปญ) 426145 23 855+ ccbpp@ccb.com.kh (พระตะบอง) 315-953 53 855+ ccbpb@ccb.com.kh (เสียมเรียบ) 392-964 63 855+ ccsrb@ccb.com.kh (สีหนุวิลล์) 777-934 34-855+ ccbsv@ccb.com.kh
ธนาคารกรุงเทพ สาขา กัมพูชา	1) 344st & 2nd), Mao Tse Toung Boulevard, Sangkat Toul Svay Prey I, Khan Chamkarmon, Phnom Penh	9-404 224 23 855+ bbkambodia@bangkokbank.com
ธนาคารกรุงศรีไทย	No. 445, Preah Monivong Blvd ((93, Corner of St. 232, Phnom Penh Tower, 3rd Floor, 12258 Phnom Penh	989 964 23 855+ Pakapong.p@kasikornbank.com
รพ ราชภัฏพนมเปญ . (กรุงเทพ.เครือ รพ)	No. 888, Russian Confederation Blvd. Sangkat Toeuk Thla, Khan Sen Sok, hnom Penh	000 991 23 855+ info@royalphnompenhhospital.com

➤ รายชื่อหน่วยงานและองค์กรของกัมพูชา

ชื่อหน่วยงาน	ที่อยู่ติดต่อ	โทรศัพท์/อีเมล/
กระทรวงพาณิชย์กัมพูชา	Lot 19-61, MOC Road (113B Road), turn in from Russian Blvd, Phum	855+23 866 425 855+ 77 677 599

ชื่อหน่วยงาน	ที่อยู่ติดต่อ	โทรศัพท์/อีเมล/
	Teuk Thla, Sangkat Teuk Thla, Khan Sen Sok, Phnom Penh, Kingdom of Cambodia	moc.gov.kh@gmail.com http://www.moc.gov.kh/en-us/
Council for Development of Cambodia สภาเพื่อการพัฒนาสัมพูชา (หน่วยงานส่งเสริมการลงทุน)	Government Palace, Sisowath Quey, Wat Phnom, Phnom Penh, Cambodia	+855 23 981 154, cdc.cib@online.com.kh www.cambodiainvestment.gov.kh
Office of Tourism Licensing , Ministry of Tourism	Lot 3A, St. 169, Veal Vong Commune, Prampi Makara District, Phnom Penh, Cambodia 12253	+855 23 884 972 http://www.tourismcambodia.org
Office of Narcotic Control and Pharmaceutical Trade Bureau, Department of Drugs and Food, Ministry of Health	No. 8 Ung Por Kuon Street, Monorom Quarter, 7 Makara District, Phnom Penh	+855 23 881 409 www.moh.gov.kh
Cambodian Restaurant Association สมาคมร้านอาหารสัมพูชา	Street 214, #35- 37,Boeung Reang ,Daun Penh District, Phnom Penh	+855 92 332 905 info@cambodiarestaurantassociation.com.kh http://cambodiarestaurantassociation.com.kh/
The Cambodia Hotel Association สมาคมโรงแรมสัมพูชา	No. 35-36, Street 214 (Samdech Pan), Phnom Penh, Kingdom of Cambodia	+855 77 966 520 admin@cambodiahotelassociation.com.kh www.cambodiahotelassociation.com.kh
Cambodia Association of Travel Agents (CATA)	House# 65, Street 240, Sangkat Chaktomuk, Khan Daun Penh, Phnom Penh	+855 23 212 421 cata@online.com.kh www.cata.org.kh / www.catacambodia.com
Young Entrepreneurs Association of Cambodia ผู้ประกอบการรุ่นใหม่ (YEAC)	Room 1.3, First Floor, Parkway Square, Moa Tse Tong Blvd, Phnom Penh, Cambodia.	+855 23 654 1666 yeac@yeacambodia.org secretariat@yeacambodia.org www.yeacambodia.org
Cambodia Business Association สมาคมธุรกิจสัมพูชา	No. 35, ST. 36 Sony, Toeuk Thla, Sensok, Phnom Penh, Cambodia	855-92 517 868/+855-78 547 768 thecambacambodia@gmail.com
Cambodia Chamber of Commerce หอการค้าสัมพูชา	Building No.7D, Russian Blvd, Sangkat Tek Laok 1, Khan Toul Kok, Phnom Penh, Cambodia.	+ 855 23 880 795 info@ccc.org.kh

ศูนย์พัฒนาการค้าและธุรกิจไทยในประชาคมเศรษฐกิจอาเซียน
สำนักงานส่งเสริมการค้าระหว่างประเทศ ณ กรุงพนมเปญ ประเทศกัมพูชา
พฤศจิกายน 2558